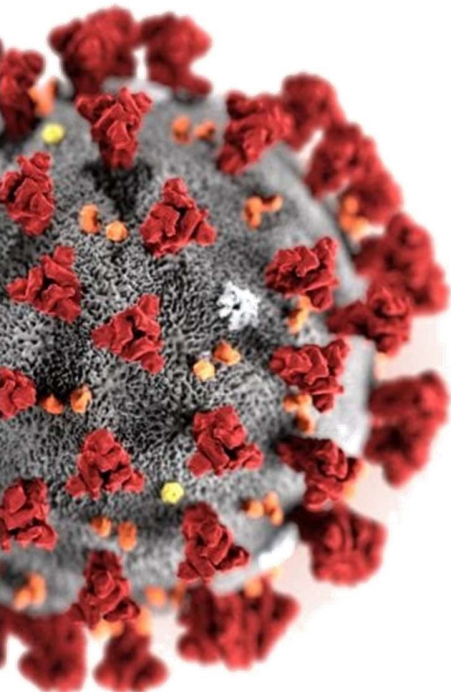


INFORMATIVA VISITATORI CORONAVIRUS (COVID-19)

**In attuazione del Protocollo nazionale adottato il
24 Aprile 2020 tra le parti sociali alla presenza
del Governo**

UNIVERSITÀ IULM
Rev. del 28/04/2021



INFORMATIVA VISITATORI (COVID-19)



MODALITA' DI ACCESSO VISITATORI	
1	Per l'accesso di visitatori vengono individuate procedure di ingresso, transito e uscita, mediante modalità, percorsi e tempistiche predefinite, al fine di ridurre le occasioni di contatto con il personale in forza negli ambienti coinvolti
2	Per i visitatori sono indicati servizi igienici dedicati
3	I visitatori devono sottostare a tutte le regole di tutela applicate, ivi comprese quelle per l'accesso ai locali aziendali.
4	Ove presente un servizio di trasporto organizzato dall'azienda va garantita e rispettata la sicurezza dei lavoratori lungo ogni spostamento
<p>Attuazione: <i>Ad ogni visitatore sarà inviata per firma di accettazione o presa visione e come vincolo di rispetto del protocollo per sé e gli accompagnatori.</i> <i>In particolare prendere visione ed accettazione delle seguenti regole prescrittive:</i></p> <p><i>Ogni visitatore dovrà attenersi alle stesse regole applicate ai lavoratori:</i></p> <ul style="list-style-type: none">- <i>Possesso ed uso costante di mascherina .</i>- <i>Passaggio all'arrivo al misuratore di temperatura</i>- <i>Utilizzare i guanti monouso nel caso di consegne prodotti o materiali manualmente al centralino, appoggiandolo a distanza nell'apposito contenitore.</i>- <i>Febbre misurata a casa o in loco.</i>- <i>Mantenimento di 2mt di distanza durante le attività.</i>- <i>Divieto di girare liberamente per lo stabile; limitare gli spostamenti e le occasioni di contatto coi lavoratori interni.</i> <p><i>Vengono comunicati i servizi igienici dedicati, al piano meno 1 di IULM 6, ed a lato dell'aula Baridon , con cartello indicativo.</i></p>	

Data

Nome

Cognome

Società

Firma per accettazione

INFORMATIVA VISITATORI (COVID-19)



IL CORONAVIRUS (COVID-19)

Fonte: Ministero della salute – www.salute.gov.it

I Coronavirus sono una vasta famiglia di virus noti per causare malattie che vanno dal comune raffreddore a malattie più gravi come la Sindrome respiratoria mediorientale (MERS) e la Sindrome respiratoria acuta grave (SARS).

Il virus che causa l'attuale epidemia di coronavirus è stato chiamato "Sindrome respiratoria acuta grave coronavirus 2" (SARS-CoV-2).

La malattia provocata dal nuovo Coronavirus ha un nome: "COVID-19" (dove "CO" sta per corona, "VI" per virus, "D" per disease e "19" indica l'anno in cui si è manifestata)

I sintomi e trattamento

I sintomi più comuni di sono febbre, stanchezza e tosse secca. Alcuni pazienti possono presentare indolenzimento e dolori muscolari, congestione nasale, naso che cola, mal di gola o diarrea. Questi sintomi sono generalmente lievi e iniziano gradualmente. Nei casi più gravi, l'infezione può causare polmonite, sindrome respiratoria acuta grave, insufficienza renale e persino la morte.

Alcune persone si infettano ma non sviluppano alcun sintomo. Generalmente i sintomi sono lievi, soprattutto nei bambini e nei giovani adulti, e a inizio lento. Circa 1 su 5 persone con COVID-19 si ammala gravemente e presenta difficoltà respiratorie.

Le persone anziane e quelle con patologie sottostanti, quali ipertensione, problemi cardiaci o diabete e i pazienti immunodepressi (per patologia congenita o acquisita o in trattamento con farmaci immunosoppressori, trapiantati) hanno maggiori probabilità di sviluppare forme gravi di malattia.

La diagnosi deve essere confermata mediante esami di laboratorio.

Il DPCM dell'8 marzo 2020 raccomanda a tutte le persone anziane o affette da una o più patologie croniche o con stati di immunodepressione congenita o acquisita, di evitare di uscire dalla propria abitazione o dimora fuori dai casi di stretta necessità e di evitare comunque luoghi affollati nei quali non sia possibile mantenere la distanza di sicurezza interpersonale di almeno un metro.

Il periodo di incubazione rappresenta il periodo di tempo che intercorre fra il contagio e lo sviluppo dei sintomi clinici. Si stima attualmente che vari fra 2 e 11 giorni, fino ad un massimo di 14 giorni.

Non esiste un trattamento specifico per la malattia causata da un nuovo coronavirus e non sono disponibili, al momento, vaccini per proteggersi dal virus. Il trattamento è basato sui sintomi del paziente e la terapia di supporto può essere molto efficace. Terapie specifiche sono in fase di studio.

Modalità di trasmissione

Il nuovo Coronavirus è un virus respiratorio che si diffonde principalmente attraverso il contatto stretto con una persona malata. La via primaria sono le goccioline del respiro delle persone infette ad esempio tramite:

- la saliva, tossendo e starnutendo
- contatti diretti personali
- le mani, ad esempio toccando con le mani contaminate (non ancora lavate) bocca, naso o occhi
- In casi rari il contagio può avvenire attraverso contaminazione fecale.

Normalmente le malattie respiratorie non si tramettono con gli alimenti, che comunque devono essere manipolati rispettando le buone pratiche igieniche ed evitando il contatto fra alimenti crudi e cotti.

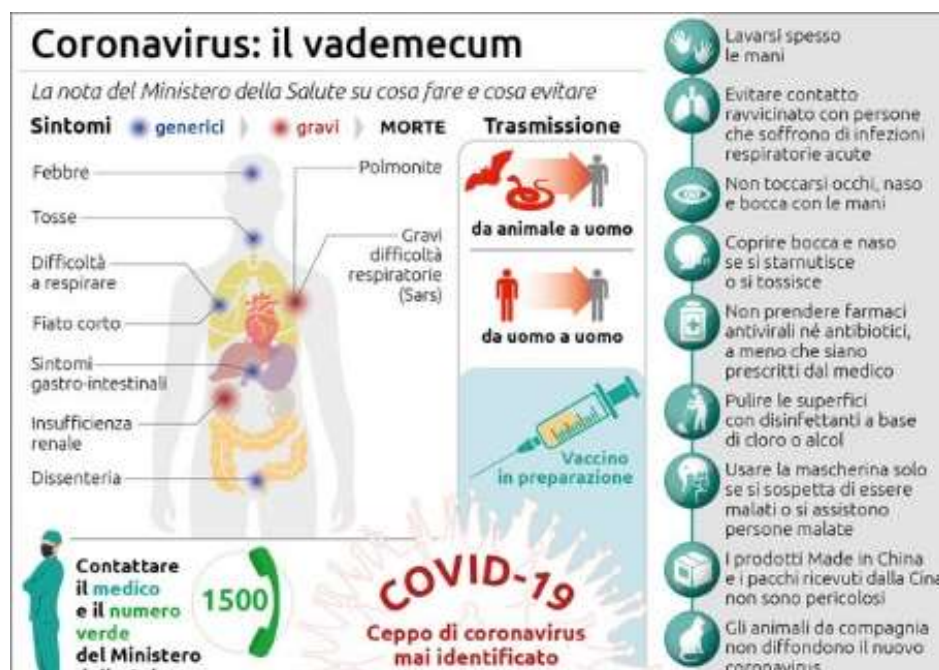
Studi sono in corso per comprendere meglio le modalità di trasmissione del virus.

INFORMATIVA VISITATORI (COVID-19)



Secondo i dati attualmente disponibili, le persone sintomatiche sono la causa più frequente di diffusione del virus. L'OMS considera non frequente l'infezione da nuovo Coronavirus prima che sviluppino sintomi.

Le persone che vivono o che hanno viaggiato in aree a rischio di infezione da nuovo coronavirus oppure persone che rispondono ai criteri di contatto stretto con un caso confermato o probabile di COVID-19 sono quelle più a rischio di contrarre l'infezione.



Quale è la definizione di contatto stretto? (fonte ECDC)

Il Centro europeo per la prevenzione e il controllo delle malattie definisce contatto stretto:

- una persona che vive nella stessa casa di un caso di COVID-19;
- una persona che ha avuto un contatto fisico diretto con un caso di COVID-19 (per esempio la stretta di mano);
- una persona che ha avuto un contatto diretto non protetto con le secrezioni di un caso di COVID-19 (ad esempio toccare a mani nude fazzoletti di carta usati);
- una persona che ha avuto un contatto diretto (faccia a faccia) con un caso di COVID-19, a distanza minore di 2 metri e di durata maggiore a 15 minuti;
- una persona che si è trovata in un ambiente chiuso (ad esempio aula, sala riunioni, sala d'attesa dell'ospedale) con un caso di COVID-19 per almeno 15 minuti, a distanza minore di 2 metri;
- un operatore sanitario od altra persona che fornisce assistenza diretta ad un caso di COVID-19 oppure personale di laboratorio addetto alla manipolazione di campioni di un caso di COVID-19 senza l'impiego dei DPI raccomandati o mediante l'utilizzo di DPI non idonei;
- una persona che abbia viaggiato seduta in aereo nei due posti adiacenti, in qualsiasi direzione, di un caso di COVID-19, i compagni di viaggio o le persone addette all'assistenza e i membri dell'equipaggio addetti alla sezione dell'aereo dove il caso indice era seduto

INFORMATIVA VISITATORI (COVID-19)



(qualora il caso indice abbia una sintomatologia grave od abbia effettuato spostamenti all'interno dell'aereo, determinando una maggiore esposizione dei passeggeri, considerare come contatti stretti tutti i passeggeri seduti nella stessa sezione dell'aereo o in tutto l'aereo).

- Il collegamento epidemiologico può essere avvenuto entro un periodo di 10 giorni prima o dopo la manifestazione della malattia nel caso in esame.

Misure Igienico-Sanitarie

- Ogni visitatore ha l'obbligo di rimanere al proprio domicilio in presenza di febbre (oltre 37.5°) o altri sintomi influenzali e di chiamare il proprio medico di famiglia e l'autorità sanitaria.
- Ogni visitatore deve avere la consapevolezza e l'accettazione del fatto di non poter fare ingresso o di poter permanere in azienda e di doverlo dichiarare tempestivamente laddove, anche successivamente all'ingresso, sussistano le condizioni di pericolo (sintomi di influenza, temperatura, provenienza da zone a rischio o contatto con persone positive al virus nei 10 giorni precedenti, etc) in cui i provvedimenti dell'Autorità impongono di informare il medico di famiglia e l'Autorità sanitaria e di rimanere al proprio domicilio.
- Ogni visitatore si impegna a rispettare tutte le disposizioni delle Autorità e della direzione nel fare accesso in azienda (in particolare, mantenere la distanza di sicurezza, osservare le regole di igiene delle mani e tenere comportamenti corretti sul piano dell'igiene).
- Ogni visitatore si impegna a informare tempestivamente e responsabilmente la direzione della presenza di qualsiasi sintomo influenzale durante l'espletamento della prestazione lavorativa, avendo cura di rimanere ad adeguata distanza dalle persone presenti.

Principali regole preventive:

1. Lavarsi spesso le mani.
2. Evitare il contatto ravvicinato con persone che soffrono di infezioni respiratorie acute.
3. Evitare abbracci e strette di mano.
4. Mantenimento, nei contatti sociali, di una distanza interpersonale di almeno un metro.
5. Igiene respiratoria (starnutire e/o tossire in un fazzoletto evitando il contatto delle mani con le secrezioni respiratorie).
6. Evitare l'uso promiscuo di bottiglie e bicchieri.
7. Non toccarsi occhi, naso e bocca con le mani.
8. Coprirsi bocca e naso se si starnutisce o tossisce.
9. Non prendere farmaci antivirali e antibiotici, a meno che siano prescritti dal medico.
10. Pulire le superfici con disinfettanti a base di cloro o alcol.
11. Indossare la mascherina chirurgica.

Ministero della Salute

INFORMATIVA VISITATORI (COVID-19)



Come lavarsi le mani

Avvalersi dei gel, saponi e salviettine disinfettanti come già disposti nel luogo di lavoro.

Con acqua:



Ministero della Salute

www.salute.gov.it

Con la soluzione alcolica



WORLD ALLIANCE
FOR PATIENT SAFETY

WHO acknowledges the Högskolan Universitetsläkarens (HUS), in particular the members of the Infection Control Programme, for their active participation in developing this material.
October 2020, version 1.

World Health
Organization

INFORMATIVA VISITATORI (COVID-19)



Conserva le distanze:



INFORMATIVA VISITATORI (COVID-19)



Regole di comportamento

- È ridotto, l'accesso di visitatori; gli stessi dovranno sottostare a tutte le regole applicate
- Accedere indossando i DPI richiesti/necessari
- Ridurre al massimo gli spostamenti all'interno del sito
- Non accedere a strutture non funzionali all'attività da svolgere
- Stazionare nelle aree soltanto il tempo strettamente necessario allo svolgimento delle attività da svolgere
- Ove possibile, negli spazi chiusi con limitati volumi accedere alle aree una persona alla volta attendendo l'uscita di chi è già impegnato nell'area; in ogni caso mantenere sempre la distanza interpersonale di sicurezza (almeno 1 metro)
- Per la trasmissione e lo scambio di documentazione privilegiare modalità informatiche, riducendo al minimo la necessità di contatto; qualora non sia possibile evitare lo scambio di documentazione cartacea, si devono rispettare le seguenti regole:
 - Mantenere la distanza di almeno un metro
 - Dotarsi di guanti per ricevere e firmare la documentazione
 - Utilizzare differenti penne o con procedure di sanificazione periodica
- Qualora fosse necessario utilizzare servizi igienici, attenersi alle indicazioni aziendali
- In caso un visitatore risultasse positivo al tampone COVID-19, dovrà informare immediatamente l'Ateneo le parti dovranno collaborare con l'autorità sanitaria fornendo elementi utili all'individuazione di eventuali contatti stretti
- Qualora, per prevenire l'attivazione di focolai epidemici, nelle aree maggiormente colpite dal virus, l'autorità sanitaria competente disponga misure aggiuntive specifiche, come ad esempio, l'esecuzione del tampone per i lavoratori, il datore di lavoro fornirà la massima collaborazione.