



SSML ISTITUTO DI ALTI STUDI
CARLO BO 1951
MEDIATORI LINGUISTICI

PRESENTAZIONE PIATTAFORMA E-LEARNING PROFESSIONAL ENGLISH I

STUDENTI IULM

EMAIL

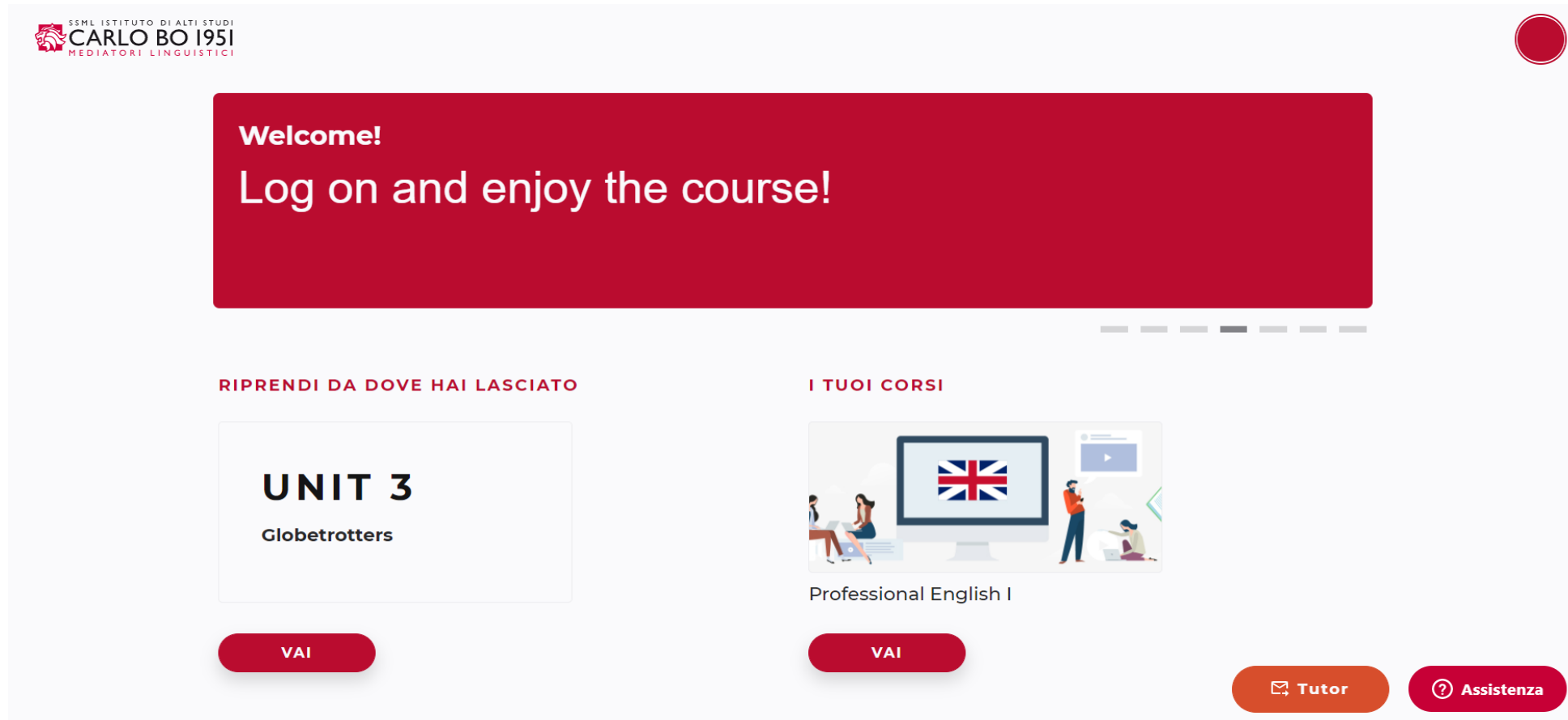
PASSWORD

ACCEDI



Tramite la pagina di autenticazione, lo studente inserendo le proprie credenziali (mail istituzionale IULM e relativa password), avrà accesso alla piattaforma *e-learning* della SSML Carlo Bo.

La prima schermata a cui si accede sarà la *dashboard*.



The screenshot shows a user interface for a course dashboard. At the top left is the logo for SSML Istituto di Altissimi Studi Carlo Bo 1951 Mediatori Linguistici. A large red banner contains the text "Welcome! Log on and enjoy the course!". Below this, there are two main sections: "RIPRENDI DA DOVE HAI LASCIATO" and "I TUOI CORSI". The first section features a card for "UNIT 3 Globetrotters" with a "VAI" button. The second section features a card for "Professional English I" with an illustration of people in a classroom and a "VAI" button. At the bottom right, there are two buttons: "Tutor" and "Assistenza".

SSML ISTITUTO DI ALTI STUDI
CARLO BO 1951
MEDIATORI LINGUISTICI

Welcome!
Log on and enjoy the course!

RIPRENDI DA DOVE HAI LASCIATO

UNIT 3
Globetrotters

VAI

I TUOI CORSI

Professional English I

VAI

Tutor Assistenza

Welcome!

Log on and enjoy the course!

RIPRENDI DA DOVE HAI LASCIATO

UNIT 1

Titolo unit

I TUOI CORSI



Contattaci

Nome

Indirizzo email

Come possiamo essere d'aiuto?

Allegati

Aggiungi fino a 5 file

zendesk

Assistenza

Cliccando sul pulsante "Assistenza", presente in tutte le pagine della piattaforma, il sistema mostrerà una finestra in cui inserire gli eventuali problemi tecnici riscontrati durante la navigazione.



Welcome!

Log on and enjoy the course!

RIPRENDI DA DOVE HAI LASCIATO

UNIT 3

Globetrotters

VAI

I TUOI CORSI



Professional English I

VAI

 Tutor

 Assistenza

In caso di problemi di natura didattica, cliccando sul pulsante "Tutor", presente in tutte le pagine della piattaforma, il sistema consentirà allo studente di inviare una mail al docente tutor.

Ogni *unit* si apre con questa slide contenente il titolo della *unit* che si sta svolgendo.



CORSO DI INGLESE

Globetrotters

globetrotters > 01. Table of contents

[✉ Tutor](#) [? Support](#)

Una volta completato un esercizio o risposto a una domanda, cliccare sul tasto “SEND” per inviare la risposta. Il sistema mostrerà a video gli **eventuali errori in rosso** e **le risposte corrette in verde**. In caso di errore, vi è la possibilità di riprovare una volta cliccando su “TRY AGAIN”.

Il tasto **CHECK** mostra, invece, immediatamente le risposte corrette. (Vd. slide successiva)

Networking is impossible	●	What nationality are you?	↔	I'm Scottish.
Networking is useful	●	Is your wife Italian?	↔	Yes, it is.
Networking is not intelligent	●	Are they from Stockholm?	↔	No, she's Mexican.

SEND



! 3 MISTAKES

TRY AGAIN

CHECK

Is your wife Italian?



No, she's Mexican. =

Are they from Stockholm?



Yes, it is. =

No, they aren't. They are German.

Situazione che si genera se, dopo aver svolto l'esercizio e premuto il tasto "SEND", l'utente decide di non voler riprovare ("TRY AGAIN") e clicca, pertanto, immediatamente sul tasto "CHECK".

Alla fine di ogni *unit* è presente un glossario scaricabile sul proprio dispositivo contenente i vocaboli principali della *unit* in oggetto.

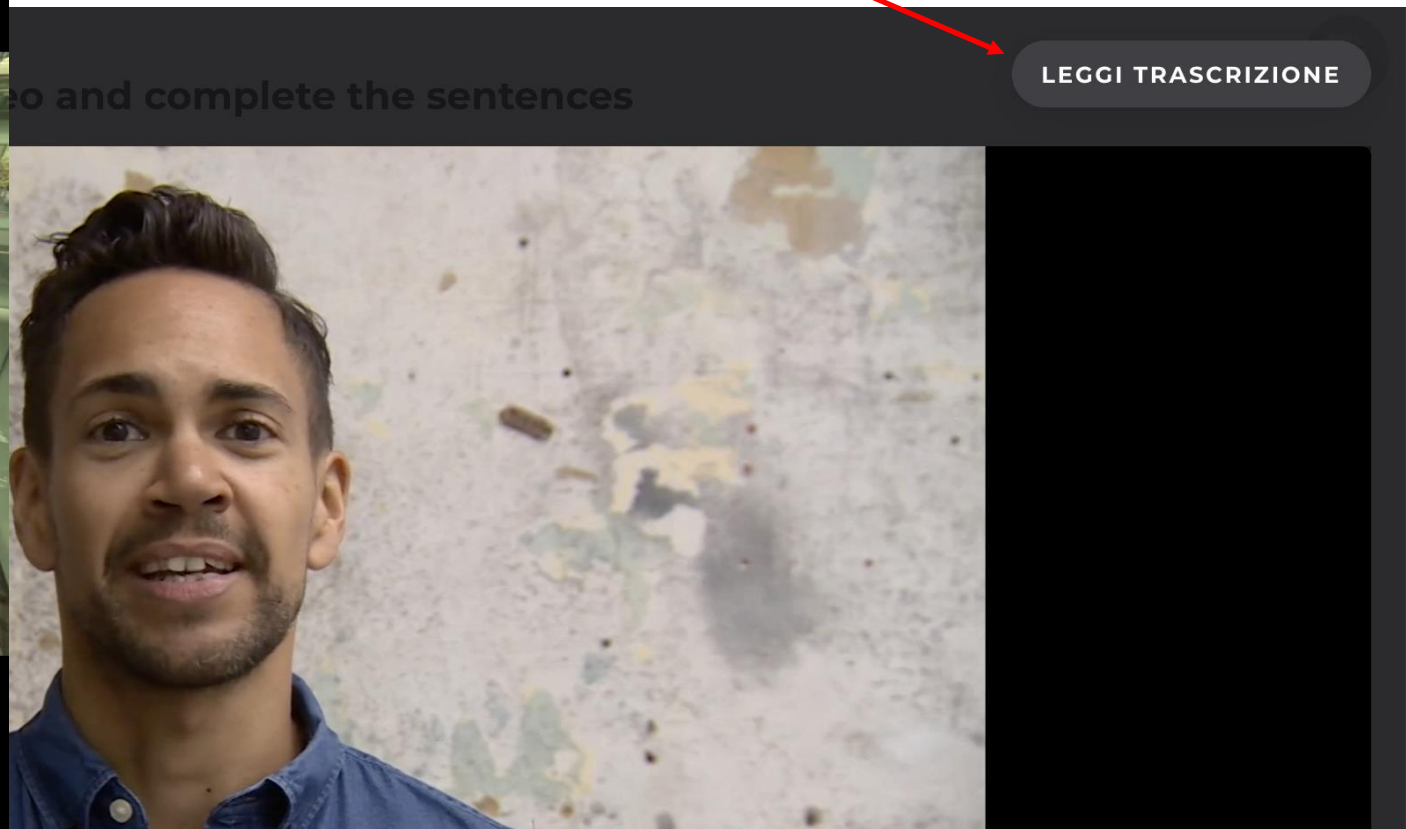
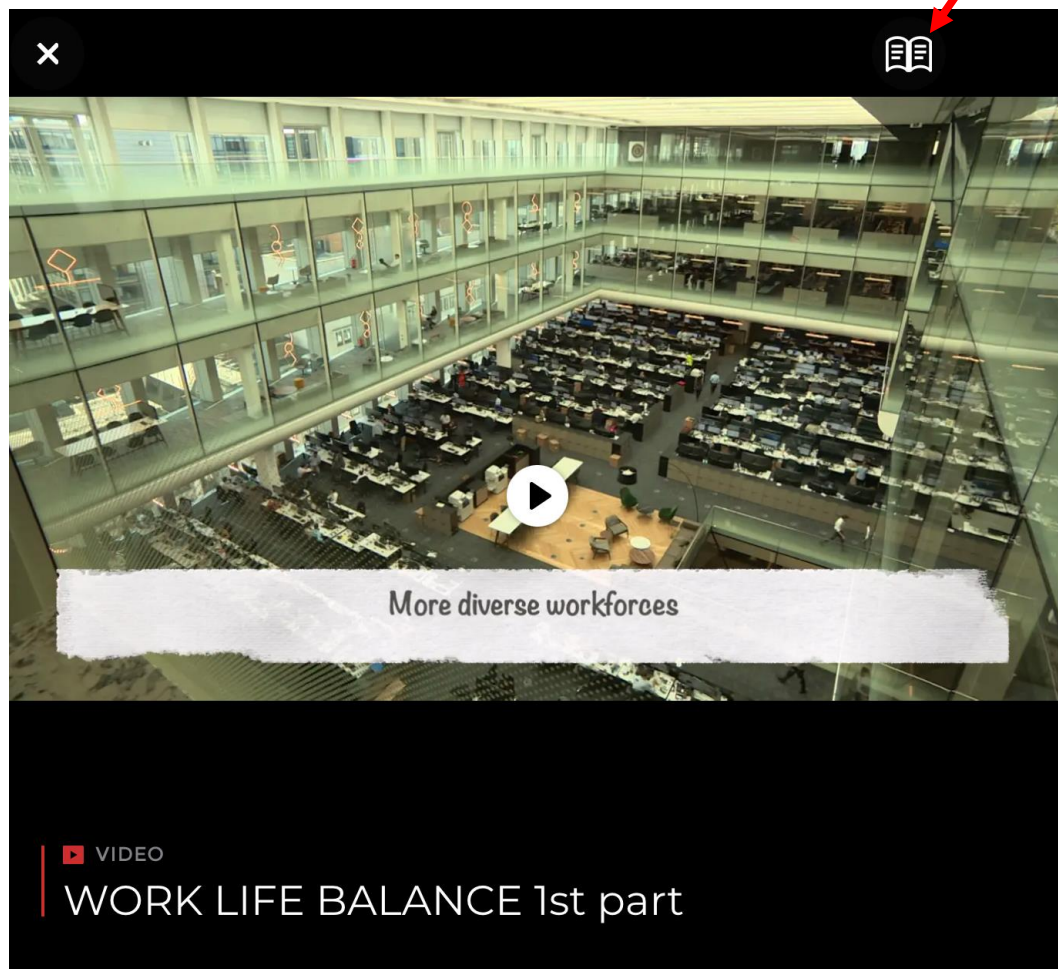
Baseball cap	Cappellino con visiera Cappellino da baseball
Basketball court	Campo da basket
Bathroom	Bagno
Bedroom	Camera da letto
Breakfast	Colazione
Business	Azienda, impresa
Café	Bar

Glossary

SCARICA ↓



Per ogni video è possibile visionarne la trascrizione completa cliccando sull'icona del libro o su “leggi trascrizione”.



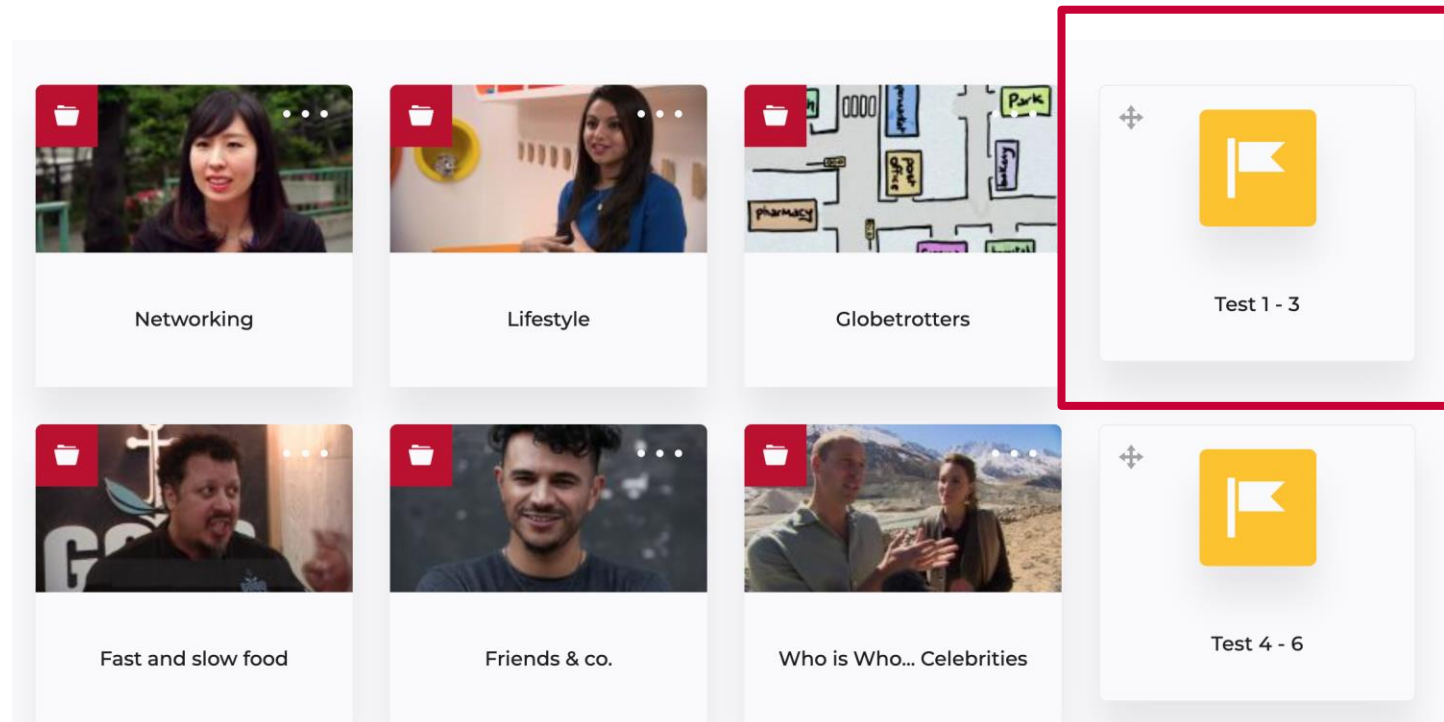
INFORMAZIONI GENERALI

- Il corso è composto da 16 *unit*, suddivise in 5 gruppi più **2 WAU (*Working across units*)** che costituiscono un importante momento di ripasso.
- Le *unit* vengono proposte una alla volta e lo studente dovrà svolgere ogni singolo esercizio all'interno della stessa, per poter proseguire con il corso.
- Ogni slide all'interno della *unit* viene salvata dalla piattaforma, pertanto, lo studente può abbandonare il corso in ogni momento, per riprendere poi "da dove ha lasciato".
- Dopo aver svolto tutti gli esercizi, le *unit* restano accessibili e lo studente potrà consultarle agevolmente in qualsiasi momento. Potrà inoltre svolgere nuovamente gli esercizi già completati, per un utile ripasso.

The screenshot shows the user interface of the SSML Carlo Bo 1951 Mediatori Linguistici course. At the top left is the logo and name of the institution. A large red banner contains the text "Welcome! Log on and enjoy the course!". Below this, there are two main sections. The first section, titled "RIPRENDI DA DOVE HAI LASCIATO" (Resume from where you left off), features a card for "UNIT 2 Lifestyle" with a "VAI" (Go) button. The second section, titled "I TUOI CORSI" (Your courses), shows a card for "Corso di inglese" (English course) with a "VAI" button. At the bottom right, there are buttons for "Tutor" and "Support".

Alla fine di ciascun gruppo di *unit*, è presente un **test di valutazione del progresso**. Il test deve essere superato con una percentuale pari ad almeno il **60% di risposte esatte** per poter sbloccare la prima *unit* del blocco successivo.

In caso di non superamento del test, l'utente è invitato a ripassare, prima di poterlo tentare nuovamente. Una volta superato, il test non verrà più proposto dalla piattaforma.



Il test non è a tempo. In alto a destra è presente un contatore, con l'unico scopo di consentire allo studente di tenere traccia dei minuti trascorsi nello svolgimento dello stesso.

TEST 1 - 3

00:17

Read the text and decide if the statements are True or False



LESSONS

TOPICS

BETTER IF...

Lesson 1	Networking	Unit: 1
Lesson 2	Lifestyle Globetrotters	Units: 2-3

MODALITA' BLENDED

- **Ogni due settimane** è prevista una lezione online, che rappresenta un momento di interazione fondamentale con il docente e gli altri studenti. La classe di assegnazione e il relativo orario verranno comunicati via email.
- **Gli incontri non sono obbligatori** ma sono parte integrante del percorso didattico. Sulla Community lo studente potrà consultare il programma contenente le indicazioni circa le Unit che sarebbe preferibile aver già svolto prima di partecipare a questi momenti di interazione (BETTER IF).



INFORMAZIONI GENERALI

Il sistema monitora i momenti di inattività dello studente, proponendo un avviso dopo 10 minuti di inattività. Lo studente dovrà interagire con l'avviso proposto entro 5 minuti, altrimenti sarà reindirizzato alla pagina del corso in cui è presente il riepilogo di tutte le *unit*.

