



SSML ISTITUTO DI ALTI STUDI  
**CARLO BO 1951**  
MEDIATORI LINGUISTICI

# PRESENTAZIONE PIATTAFORMA E-LEARNING PROFESSIONAL ENGLISH II

## STUDENTI IULM

EMAIL

PASSWORD

ACCEDI



TRAMITE LA PAGINA DI AUTENTICAZIONE, LO STUDENTE INSERENDO LE PROPRIE CREDENZIALI (MAIL ISTITUZIONALE IULM E RELATIVA PASSWORD), AVRÀ ACCESSO ALLA PIATTAFORMA E-LEARNING DELLA SSML CARLO BO.

LA PRIMA SCHERMATA A CUI SI ACCEDE SARÀ LA DASHBOARD.



**Welcome!**

**Log on and enjoy the course!**

**I TUOI CORSI**




**LUCKY DIP**

VAI



**Professional English II**

VAI

 Tutor

 Assistenza

# INFORMAZIONI GENERALI

- Il corso è composto da 16 *unit*, suddivise in 5 gruppi più 2 *WAU* (*Working across units*) che costituiscono un importante momento di ripasso.
- Le *unit* vengono proposte una alla volta e lo studente dovrà svolgere ogni singolo esercizio all'interno della stessa, per poter proseguire con il corso.
- Ogni slide all'interno della *unit* viene salvata dalla piattaforma, pertanto, lo studente può abbandonare il corso in ogni momento, per riprendere poi "da dove ha lasciato".
- Dopo aver svolto tutti gli esercizi, le *unit* restano accessibili e lo studente potrà consultarle agevolmente in qualsiasi momento. Potrà inoltre svolgere nuovamente gli esercizi già completati, per un utile ripasso.

The screenshot shows the user interface of the SSML Carlo Bo 1951 Mediatori Linguistici course. At the top left is the logo for SSML Istituito di Alti Studi Carlo Bo 1951 Mediatori Linguistici. A large red banner at the top contains the text "Welcome! Log on and enjoy the course!". Below this, under the heading "I TUOI CORSI", there are two course cards. The first card is for "LUCKY DIP" and the second is for "Professional English II", each with a "VAI" button. A red-bordered box highlights a section titled "RIPRENDI DA DOVE HAI LASCIATO" (Resume from where you left off), which shows "UNIT 1" with the sub-section "1. Personally speaking". At the bottom right, there are two buttons: "Tutor" and "Assistenza".



## Welcome to Professional English II!

In the next slide you'll find a downloadable glossary, which will take you through most of the words and phrases that you'll need in the progression of the course.

ENJOY!

### GLOSSARY

# A

A haze of...

Molti

A stone's throw

A un tiro di sasso

GRAMMAR CHECK

GLOSSARY

DOWNLOAD ↓

- EFFETTUATO IL LOGIN, ECCO LA PRIMA SLIDE DEL CORSO PE II
- SUBITO DOPO IL MESSAGGIO DI BENVENUTO, TROVERETE UN GLOSSARIO SCARICABILE CON I TERMINI PRINCIPALI DI TUTTO IL CORSO.
- CLICcate SU DOWNLOAD E SALVATE IL FILE PDF SUL VOSTRO PC.



# VIDEO

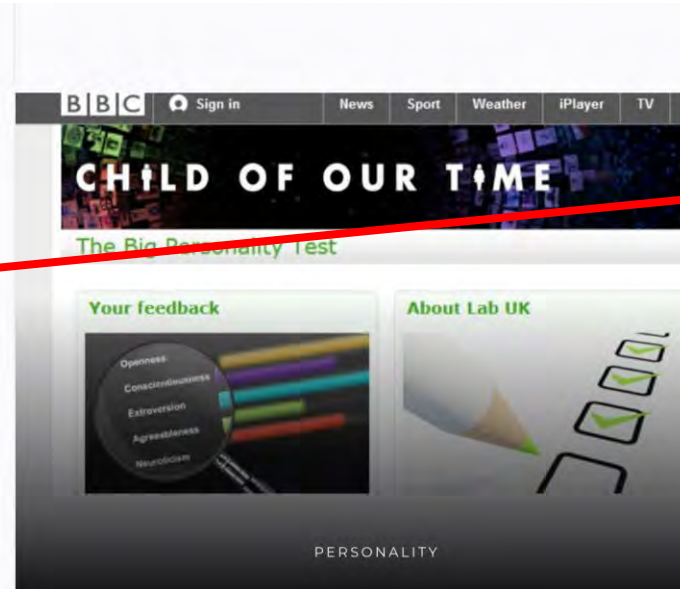
## How much is your personality shaped by where you live?

Would somewhere else in the UK suit your personality better?

The BBC and Cambridge University have been trying to find out by conducting the biggest ever survey into British personality types.

### KEYWORDS:

Stereotypes / online survey / clustering / personality



BREVI INTRODUZIONI PRIMA DI OGNI VIDEO

LISTA DI PAROLE CHIAVE



**The traits that make Humans Unique [Public image]**

We're all just animals... right? Not so fast, says Melissa Hogenboom. A few things make us different from any other species.

**How accurate are first impressions? [Communication]**

We appraise people in a snapshot – and those judgements are powerful but misleading.  
If you are looking for love, here are the most important things to bear in mind.

**How can you dress for success at**

# READING

**Choose one of the three texts to go ahead, but... Remember to come back later and practice with the other two!**

**How accurate are our first impressions?**  
*We appraise people in a snapshot – and those judgements ar... ..*

**How can you dress for success at work?**  
*Smart, casual, smart-casual! The clothes we wear to work now.....*

- 3 TESTI PER UNIT CON BREVE INTRODUZIONE INIZIALE PER OGNI TESTO
- È INDISPENSABILE SCEGLIERE UN TESTO PER POTER PROSEGUIRE CON IL CORSO
- LO STUDENTE PUÒ SCEGLIERE IL TESTO CHE PIÙ SI ADATTA AL PROPRIO CORSO DI STUDI
- UNA VOLTA TERMINATA LA UNIT, SI PUÒ TORNARE INDIETRO PER SVOLGERE GLI ALTRI DUE TESTI



# LISTEN AND WRITE



CLICcate SULLA FRECCIA PER ASCOLTARE L'ENUNCIATO.

SCRIVETELO NELLA BARRA GRIGIA.

LA FRASE DEVE SEMPRE INIZIARE CON LA LETTERA MAIUSCOLA.

INVIATE CON "SEND".





# LISTEN AND REPEAT

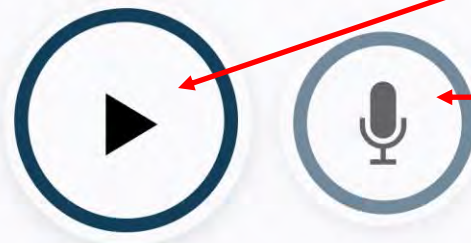
## Listen and repeat

Listen and then click on the microphone to activate the recording and click again when finished.



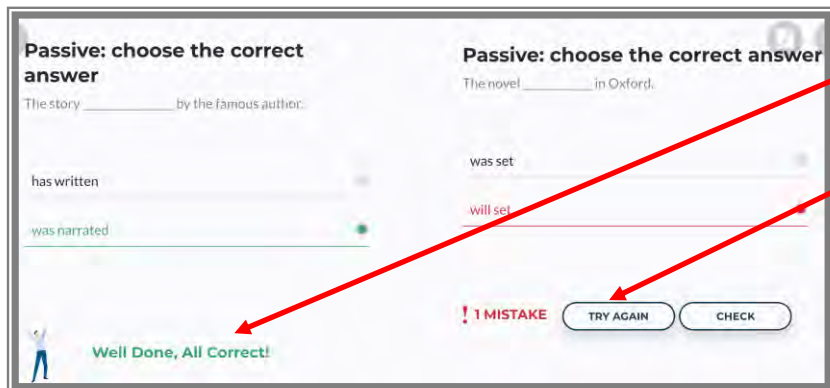
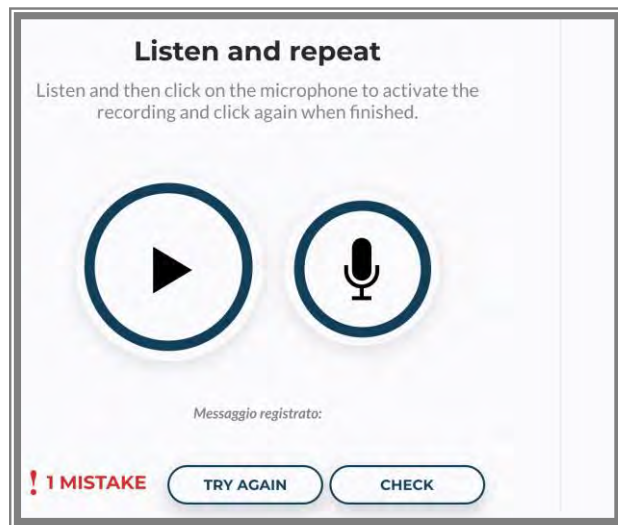
## Listen and repeat

Listen and then click on the microphone to activate the recording and click again when finished.



- CLICcate SULLa FRECCIA PER ASCOLTARE L'ENUNCIATO.
- CLICcate SUL MICROFONO PER REGISTRARE LA VOSTRA PRONUNCIA.
- SI CONSIGLIA DI USARE CUFFIE DOTATE DI MICROFONO.
- SI CONSIGLIA DI IMITARE IL PIÙ POSSIBILE L'INTONAZIONE DELLA VOCE REGISTRATA.





- DOPO AVER RISPOSTO A UN QUESITO, VI SONO DUE POSSIBILITÀ:
- **“WELL DONE!”** - RISPOSTA CORRETTA
- # MISTAKE. - TRY AGAIN = RIPROVA
- # MISTAKE - CHECK = VISIONA LE RISPOSTE CORRETTE





**Welcome!**  
Log on and enjoy the course!

I TUOI CORSI



LUCKY DIP

VAI



Professional English II

VAI

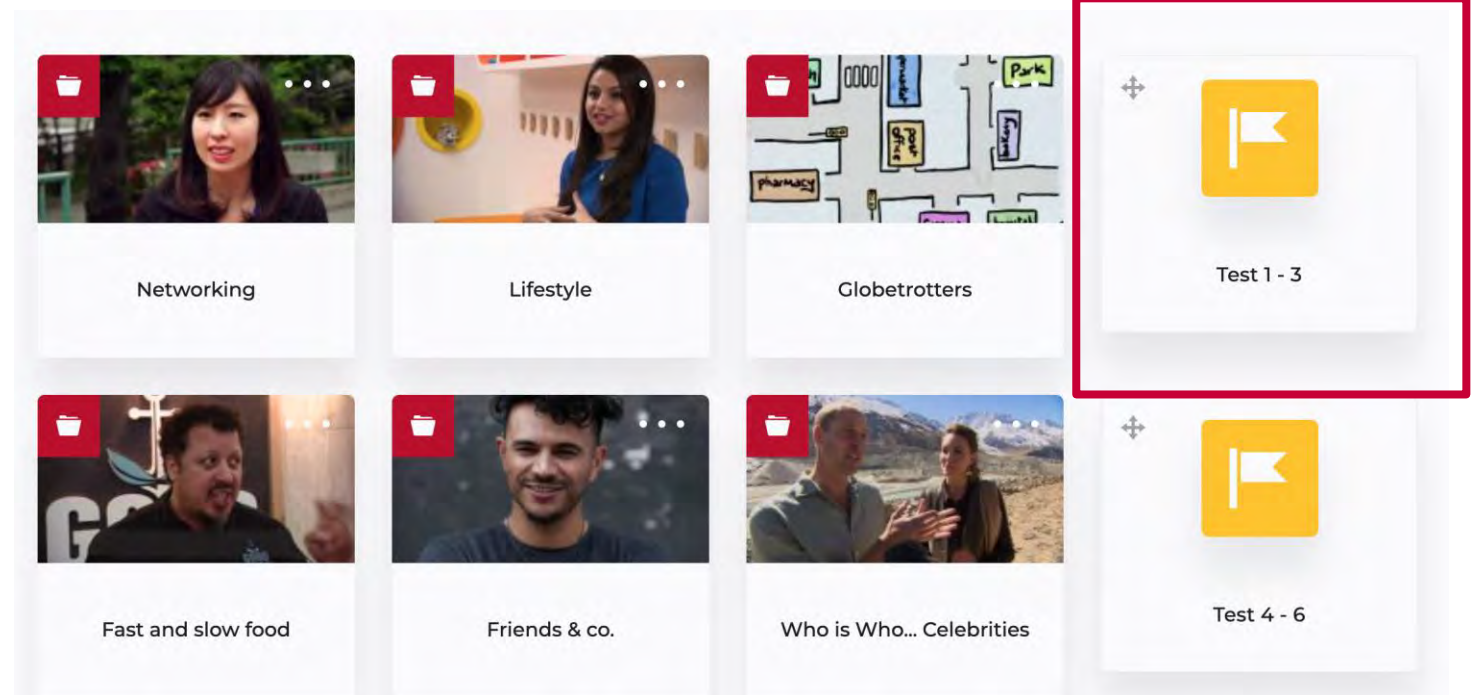
 Tutor

 Assistenza

- IN CASO DI PROBLEMI DI NATURA DIDATTICA, CLICcate SU “TUTOR”
- IN CASO DI PROBLEMI TECNICI, CLICcate SU “ASSISTENZA”

Alla fine di ciascun gruppo di unit, è presente un **test di valutazione del progresso**. Il test deve essere superato con una percentuale **pari ad almeno il 60%** di risposte esatte per poter sbloccare la prima unit del blocco successivo.

In caso di non superamento del test, l'utente è invitato a ripassare, prima di poterlo tentare nuovamente. Una volta superato, il test non verrà più proposto dalla piattaforma.



# MODALITA' BLENDED

LESSONS	TOPICS	BETTER IF...
Lesson 1	Personally speaking	Unit: 1
Lesson 2	Adapting the mindset Worldwide Web	Units: 2 - 3

- Ogni due settimane è prevista una lezione online, che rappresenta un momento di interazione fondamentale con il docente e gli altri studenti. La classe di assegnazione e il relativo orario verranno comunicati via email.
- Gli incontri non sono obbligatori ma sono parte integrante del percorso didattico. Sulla Community lo studente potrà consultare il programma contenente le indicazioni circa le Unit che sarebbe preferibile aver già svolto prima di partecipare a questi momenti di interazione ( BETTER IF).





Welcome!

Log on and enjoy the course!

I TUOI CORSI



LUCKY DIP

VAI



Professional English II

VAI

Tutor

Assistenza


## LUCKY DIP

Grazie al “Lucky Dip”, lo studente può esercitarsi con esercizi di vario genere. Dal “scegliere la pronuncia corretta”, a vari esercizi per migliorare le proprie abilità di lettura e di scrittura.

Il Lucky Dip è sempre fruibile per qualunque consultazione.



# Esempio di esercizi presenti nel *Lucky Dip*



00:00 | 00:06

### Choose the right pronunciation of capitalized words

Alfie said, that when the soldier was shot, the medic **WOUND** the **WOUND** with gauze.

A \_\_\_\_\_

B \_\_\_\_\_

C \_\_\_\_\_

SEND

00 | 00:07

00:00 | 00:07

### Choose the best option for the following emails

Tip: Formal emails often use indirect questions instead of direct ones (for instance, This is an enquiry about the timings..., instead of, What are the timings for).

Subject : Enquiry about Conference Centre Timings


Dear sir/madam ,

I am writing to \_\_\_\_\_ about the timings for the conference centre at the New York Plaza .

enquire  ask

Our company is \_\_\_\_\_ a delegation from Japan and is interested in booking the centre for an important corporate event on August 5th .

hosting  having



## The rise of the student entrepreneurs

By Suzanne Bearne

It's a pressure all too familiar for Imperial College PhD student Serge Emerge, 26, as he **gears up** for the launch of his smart watch brand Blocks along with co-founders Omer El Fakir, 27, a **fellow PhD student** at Imperial, and graduate Alireza Tahmasebzadeh, 21.

The watch brand has received about \$500,000 (£331,000) in **seed funding** since it was founded in 2013, and it has raised \$1.4m via a **crowdfunding campaign** to help deliver the

**READ THE TEXT**  
**then**  
**find words in bold in the text which mean the following**



# INFORMAZIONI GENERALI

Il sistema monitora i momenti di inattività dello studente, proponendo un avviso dopo 10 minuti di inattività.

Lo studente dovrà interagire con l'avviso proposto entro 5 minuti, altrimenti sarà reindirizzato alla pagina del corso in cui è presente il riepilogo di tutte le unit.

